




INFORME DE SEGUIMENT DE TITULACIÓ
PROGRAMA DE DOCTORAT EN BIOENGINYERIA
Període Avaluat: 2018-19 a 2023-24

Elaborat per:  Dr. Xevi Biarnés Fontal Coordinador del Programa	Revisat per:  Dra. Mª Josefa Blanco Coordinadora de Qualitat IQS-SE	Aprovat per:  Dr. Jordi Díaz Degà IQS-SE i Responsable acadèmic de la titulació
Data: 28/02/2025	Data: 28/02/2025	Data: 28/02/2025

Arxiu disponible a SharePoint\IQS-DOCS_MSGIQ \ Unitat_Qualitat \ D2_03_DOC2_IST_Millora

ÍNDIX

1.	Indicadors de qualitat del programa formatiu	3
1.1.	Indicadors de qualitat del programa formatiu	5
1.2.	Indicadors de qualitat del professorat	6
1.3.	Indicadors de qualitat dels resultats	7
2.	Satisfacció amb el programa de doctorat	9
2.1.	Valoració dels resultats de l'enquesta de satisfacció de doctors, doctores i estudiants de doctorat:	10
2.2.	Valoració dels resultats de l'enquesta de satisfacció de directors / tutors:	12
3.	Valoració i proposta del pla de millora.....	14

1. Indicadors de qualitat del programa formatiu

En aquest punt es presenta informació del període 2018-19 a 2023/24 sobre:

- Oferta de Places
- Demanda
- Estudiants de nou ingrés matriculats
- Nombre total d'estudiants
- Percentatge d'alumnat estranger matriculat
- Percentatge d'estudiants que provenen d'estudis de màster d'altres universitats
- Percentatge d'estudiants que s'han matriculat a temps parcial
- Percentatge d'estudiants amb beca o contracte
- Percentatge d'estudiants amb beca competitiva (FPI, FPU, FI, Universitat, IQS, ITN)
- Percentatge d'estudiants amb altres contractes
- Distribució d'estudiants segons requeriments d'accés
- Distribució d'estudiants segons titulació d'accés

Informe de Seguiment de Titulació: Programa de Doctorat en Bioenginyeria, URL Curs 23-24

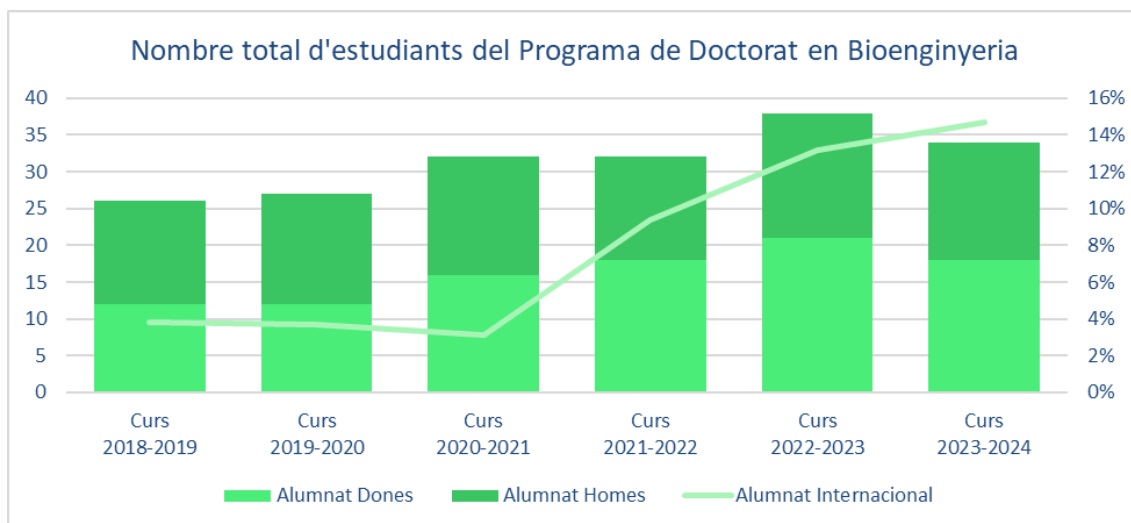
La Taula 1 recull tots els indicadors de qualitat del programa formatiu referents al doctorat de Bioenginyeria.

Taula 1. Indicadors del qualitat del programa formatiu de Bioenginyeria.

Indicador	Curs 2018-2019		Curs 2019-2020		Curs 2020-2021		Curs 2021-2022		Curs 2022-2023		Curs 2023-2024	
	Dones	Homes	Dones	Homes	Dones	Homes	Dones	Homes	Dones	Homes	Dones	Homes
Oferta de Places	6		6		6		8		8		8	
Demanda	6		7		9		10		13		7	
	3	3	5	2	7	2	9	1	7	6	3	4
Estudiants de nou ingrés matriculats	4		6		7		8		11		5	
	1	3	4	2	5	2	7	1	5	6	1	4
Nombre total d'estudiants	26		27		32		32		38		34	
	12	14	12	15	16	16	18	14	21	17	18	16
Percentatge d'alumnat estranger matriculat	4%		4%		3%		9%		13%		15%	
	8%	0%	8%	0%	6%	0%	17%	0%	19%	6%	17%	13%
Percentatge d'estudiants que provenen d'estudis de màster d'altres universitats	31%		26%		22%		16%		26%		35%	
	25%	36%	17%	33%	13%	31%	6%	29%	24%	29%	28%	44%
Percentatge d'estudiants que s'han matriculat a temps parcial	4%		4%		3%		6%		5%		6%	
	8%	0%	8%	0%	6%	0%	11%	0%	10%	0%	11%	0%
Percentatge d'estudiants amb beca o contracte	100%		100%		100%		100%		100%		100%	
	100%	100%	100%	100%	100%	100%	100%	100%	100%	100%	100%	100%
Percentatge d'estudiants amb beca competitiva (FPI, FPU, FI, Universitat, IQS, ITN)	65%		56%		66%		63%		76%		76%	
	58%	71%	50%	60%	63%	69%	56%	71%	71%	82%	72%	81%
Percentatge d'estudiants amb altres contractes	35%		44%		34%		38%		24%		24%	
	42%	29%	50%	40%	38%	31%	44%	29%	29%	18%	28%	19%
Percentatge d'estudiants segons requeriments d'accés												
Grau 240 ECTS + Màster 60 ECTS	96%		93%		88%		84%		76%		71%	
	92%	100%	83%	100%	81%	94%	78%	93%	71%	82%	67%	75%
Grau 300 ECTS	0%		4%		9%		9%		13%		18%	
	0%	0%	8%	0%	13%	6%	11%	7%	14%	12%	22%	13%
Bachelor internacional + Màster >=60 ECTS	4%		4%		3%		6%		8%		12%	
	8%	0%	8%	0%	6%	0%	11%	0%	10%	6%	11%	13%
Percentatge d'estudiants segons titulació d'accés												
Grau Biotecnologia + Màster Bienginyeria (i afins)	46%		44%		47%		41%		47%		44%	
	50%	43%	50%	40%	50%	44%	33%	50%	43%	53%	39%	50%
Grau Química + Màster Química (i afins)	31%		22%		13%		16%		11%		6%	
	33%	29%	17%	27%	6%	19%	11%	21%	10%	12%	11%	0%
Grau Química + Màster Bioenginyeria (i afins)	31%		26%		25%		25%		18%		15%	
	25%	36%	17%	33%	19%	31%	28%	21%	19%	18%	17%	13%
Altres Graus i Màsters (Nanociències, Farmàcia, ...)	0%		7%		16%		19%		24%		35%	
	0%	0%	17%	0%	25%	6%	28%	7%	29%	18%	33%	38%
Percentatge d'estudiants segons línia de recerca												
L1. Enginyeria enzimàtica i bioinformàtica en glicobiologia i biocatàlisi	19%		19%		19%		16%		8%		9%	
	25%	14%	17%	20%	19%	19%	11%	21%	10%	6%	11%	6%
L2. Enginyeria genètica i metabòlica de bacteris, llevats i microalgues	12%		11%		9%		6%		11%		9%	
	8%	14%	8%	13%	6%	13%	0%	14%	0%	24%	0%	19%
L3. Disseny i optimització de bioprocessos per a la producció de productes d'alt valor afegit	4%		4%		3%		3%		3%		3%	
	0%	7%	0%	7%	0%	6%	0%	7%	0%	6%	0%	6%
L4. Biomaterials per a transport en teràpia gènica i alliberament de fàrmacs	23%		22%		22%		25%		39%		41%	
	25%	21%	33%	13%	19%	25%	28%	21%	43%	35%	44%	38%
L5. Enginyeria de superfícies i biomaterials per a aplicacions biomèdiques	35%		33%		38%		38%		29%		26%	
	33%	36%	33%	33%	50%	25%	50%	21%	38%	18%	39%	13%
L6. Generació de teixits emprant materials biomimètics per a aplicacions biomèdiques	4%		11%		9%		9%		8%		6%	
	0%	7%	8%	13%	6%	13%	6%	14%	5%	12%	0%	13%
L7. Microbiologia aplicada a biomedicina, alimentació i tractament d'aigües	4%		0%		0%		3%		3%		6%	
	8%	0%	0%	0%	0%	0%	6%	0%	5%	0%	6%	6%

1.1. Indicadors de qualitat del programa formatiu

En el Gràfic 1 es presenten els indicadors referents al nombre d'estudiants de doctorat matriculat al programa

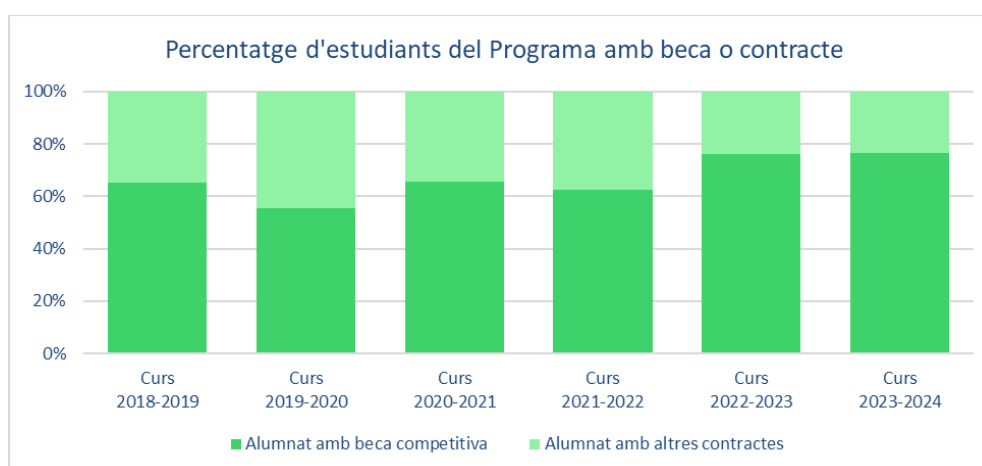


Gràfic 1. Evolució del nombre total d'estudiants del Programa de Doctorat en Bioenginyeria

Tal com s'havia previst en el darrer procés d'acreditació del programa de doctorat, el nombre d'estudiants de doctorat matriculat al programa ha anat augmentant (de 25 alumnes el curs 2018-2019 a 35 alumnes el curs 2023-2024). Motiu pel qual es va incrementar el nombre de places de nou ingrés ofertades (de 6 a 8) en el darrer procés d'acreditació.

És notable l'increment d'alumnat internacional del programa. Passant d'un 4% el curs 2018-2019 a un 15% de l'alumnat de nacionalitat no espanyola el curs 2023-2024. Aquesta evolució és fruit del pla de treball del Coordinador del Programa i del Degà de IQS-SE per augmentar la dimensió internacional del programa, tal com quedava identificat en l'acció de millora PDBio-8, resultant de l'autoinforme d'acreditació 2013-2021. El professorat del programa de doctorat ha intensificat la captació d'alumnat de nacionalitat estrangera formada en universitats de prestigi internacional. Així doncs, l'evolució té un impacte positiu en l'impacte internacional del programa de doctorat.

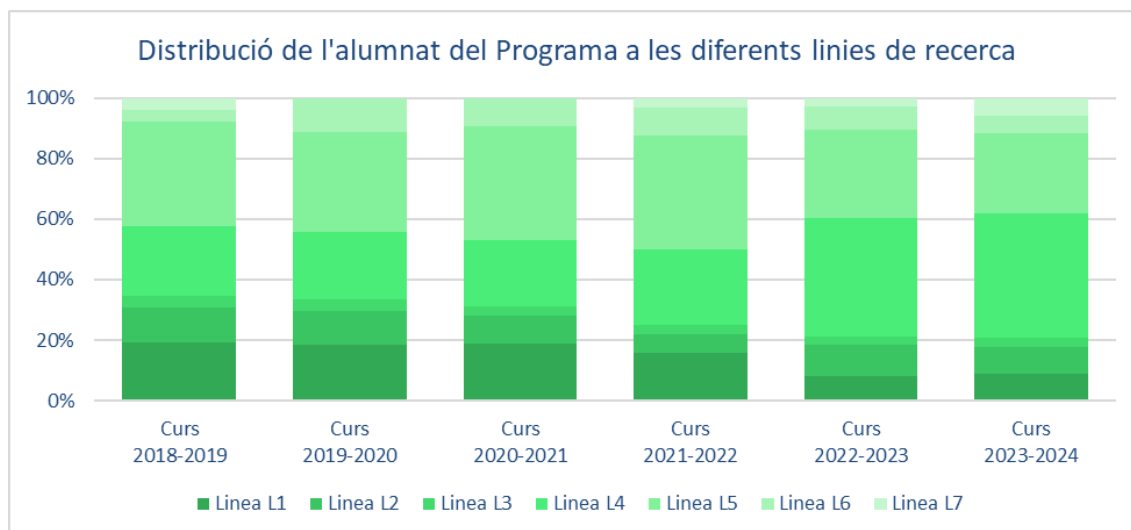
La tendència de d'estudiants del programa amb beca o contracte es pot observar en el Gràfic 2.



Gràfic 2. Percentatges d'estudiants del programa remunerats segons beca o contracte

Es pot observar com es manté l'elevat nivell de captació de recursos de finançament competitiu per ajuts a la contractació de personal en formació de doctorat. En l'actualitat més del 75% de l'alumnat gaudeix d'un contracte-ajut finançat per fonts competitives (ajuts FI-Joan Oró, ajuts FPI, ajuts FPU, contractes DI-Agaur, contractes DI-ministeri). Aquests resultats mostren l'elevat nivell formatiu del nostre alumnat.

Dins del programa de doctorat de Bioenginyeria hi ha diverses línies de recerca i la distribució del alumnat en les diferents línies es la següent:



Gràfic 3. Evolució de distribució del alumnat en funció de les línies de recerca.

Es pot observar com es manté la mateixa distribució d'alumnat entre les diferents línies de recerca del programa. Les línies de recerca de l'àmbit dels biomaterials (L4 i L5) segueixen essent les que acullen més doctorands. En part degut a l'elevat nombre de professorat que forma part dels laboratoris que recolzen aquestes línies de recerca. La línia de recerca L3 i la L7 segueixen sent les que incorporen menys alumnes. Aquestes línies estan liderades per un sol professor respectivament. Aquesta situació ja va ser detectada en el darrer informe d'acreditació (2013-2021), i es va definir una acció de millora IQS-SE-66. En coordinació amb el Departament de Bioenginyeria i el Deganat de IQS-SE, s'ha vetllat per a la incorporació de nou alumnat en aquestes àrees. S'ha identificat que les línies de recerca L3 i L7 són massa específiques i que podrien englobar-se en una àrea més gran. De la mateixa manera les línies de recerca L4 i L5 són massa genèriques i podrien especialitzar-se per a una major distribució d'alumnes.

1.2. Indicadors de qualitat del professorat

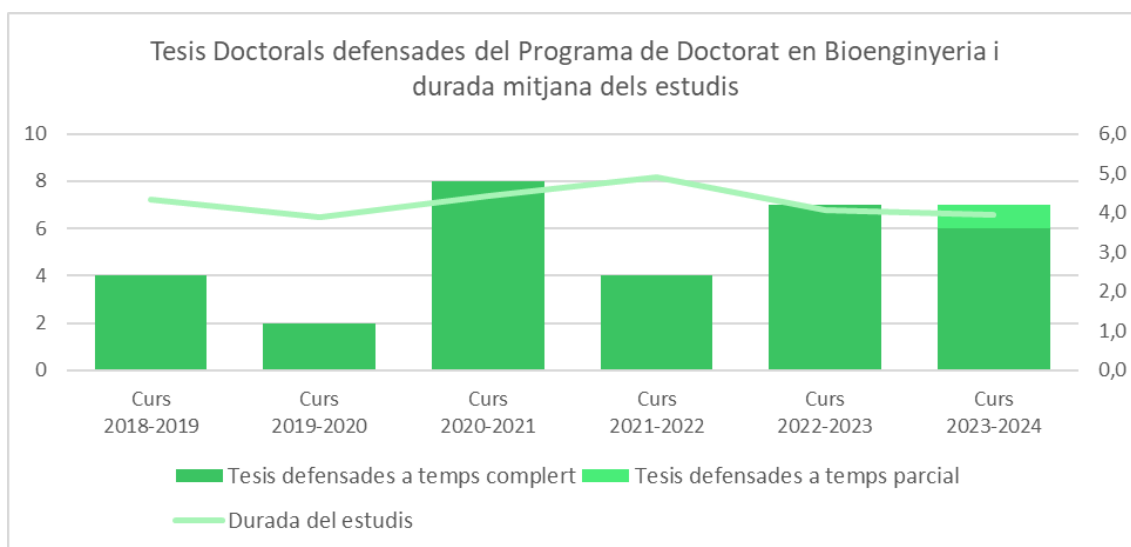
A la Taula 2 es mostra la plantilla del professorat del Programa de Doctorat en Bioenginyeria al final del curs 2023-2024, junt amb els seus mèrits de recerca més significatius. La plantilla de professorat està formada per 13 professors doctors amb experiència investigadora acreditada.

Taula 2. plantilla del professorat del Programa de Doctorat en Bioenginyeria

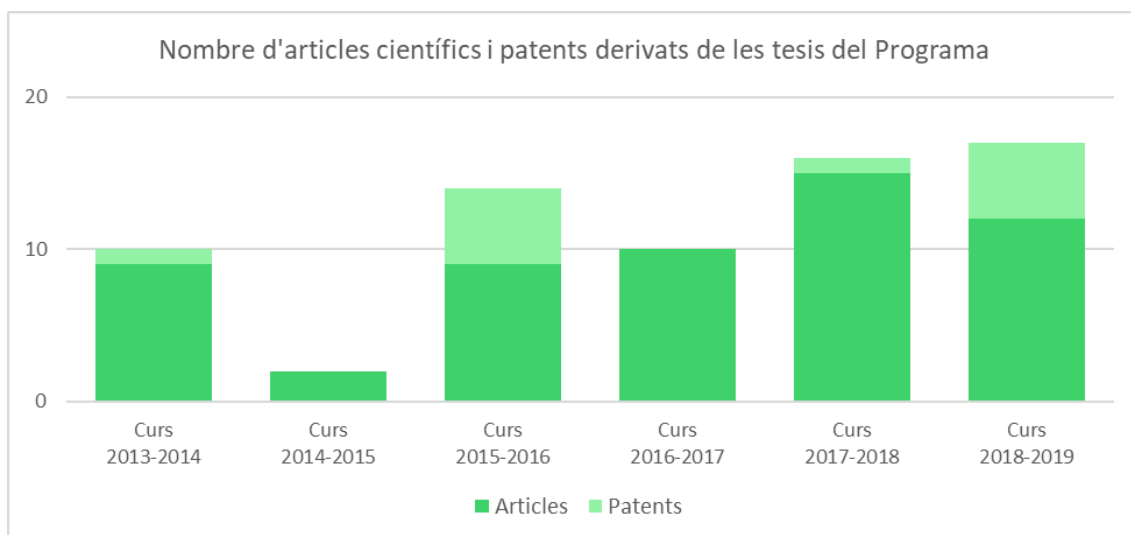
Professor / Professora	Categoria	Tipus Acreditació	Nombre de Sexenis (últim tram)	Producció Científica				Projectes i Contractes de Recerca				Direcció de Tesis
				Articles	%Q1	H-index	Patents	Projectes en Vigor	com IP	Contract.		
Antoni Planas	Catedràtic	Recerca Avançada (AQU)	6 (2016-2021)	180	64%	37	9	64	3	57	41	35
Salvador Borrós	Catedràtic	Recerca Avançada (AQU)	4 (2013-2018)	257	58%	36	31	69	2	46	46	53
Montserrat Agut	Catedràtica	Recerca (AQU)	3 (2012-2017)	110	45%	25	1	13	2	3	5	11
Magda Fajjes	Titular	Recerca (AQU)	3 (2014-2021)	31	67%	25	1	23	2	1	5	7
Merche Balcells	Titular	Recerca (AQU)	4 (2016-2021)	64	83%	20	1	6	5	5	0	4
Carlos Semino	Titular	Recerca Avançada (AQU)	4 (2012-2017)	102	66%	32		12	1	7		11
Xevi Biarnés	Titular	Recerca (AQU)	3 (2016-2021)	54	78%	23	1	13	2	2	8	2
Pau Leivar	Titular	Recerca (AQU)	3 (2015-2021)	28	93%	20		19	2	4		3
Marc Carnicer	Contractat Doctor	Lector (AQU)	2 (2015-2023)	15	73%	13		8	2	1	6	1
Maria Auset	Titular	Recerca (AQU)	2 (2013-2020)	12	73%	9	2	19	2	6	1	0
Martí Lecina	Titular	Recerca (AQU)	3 (2018-2023)	39	79%	17	1	18	4	4	15	5
Cristina Fornaguera	Titular	Recerca (AQU)	2 (2017-2022)	60	75%	18		6	4	2		16
Bnejamí Oller	Titular	Recerca (AQU)	1 (2013-2019)	23	52%	11	1	10	6	6	2	1

1.3. Indicadors de qualitat dels resultats

El nombre de tesis doctorals defensades està augmentant paulatinament. S’espera un augment en els propers anys donada l’ampliació d’ofertes de plaça de nou ingrés. La pràctica totalitat de les tesis doctorals defensades ho han estat a temps complet. La durada mitjana dels estudis és de 4,3 anys, tal com preveu la legislació vigent. És interessant el fet que en dones la durada mitjana dels estudis és menor, 3,9 (en homes és de 4,5 anys).



Gràfic 4. Evolució de les Tesis Doctorals defensades



Gràfic 5. Evolució de la Producció Científica

La producció científica del programa és elevada, havent generat un total de 57 publicacions en el darrer sexenni. En promig cada estudiant de doctorat ha publicat 2 articles en el moment de defensar la tesi doctoral. La pràctica totalitat d'articles es publiquen en revistes d'elevat impacte (Q1). El nombre de patents generades també és molt elevat, havent-se generat un total de 12 patents en el darrer sexenni.

2. Satisfacció amb el programa de doctorat

La Taula 3 presenta la Satisfacció dels doctorands i doctorandes amb els estudis. Es detalla el nombre d'estudiants que es posicionen en cadascun dels nivells de satisfacció que inclou el qüestionari de l'enquesta de satisfacció de l'alumnat en relació amb el total d'estudiants que han respost l'enquesta (Total=35).

Taula 3. Satisfacció dels doctorands i doctorandes amb els estudis.

PDBio Item Satisfacció	2021		2025	
	Mitjana/10	Desvest/10	Mitjana/10	Desvest/10
Activitats formatives del programa (assistència a conferències, cursos, col·laboracions docents, etc.)				
Han complementat el meu coneixement previ i m'han permès tenir una base de coneixement més sòlida.	6,6	2,3	7,8	2,1
Han estat útils per a la meua activitat de recerca	6,3	2,3	7,7	2,3
Han desenvolupat competències transversals, útils per a la meua activitat professional	7,1	2,3	8,5	1,8
Valoració del desenvolupament del programa de doctorat				
El pla de recerca ha estat útil per organitzar i planificar el desenvolupament del treball de tesi	7,5	2,1	7,8	1,6
El desenvolupament de la tesi s'ha ajustat a la proposta inicial del pla de recerca	6,8	2,3	7,5	2,3
En cas de desviaments respecte a la proposta original, aquests eren necessaris per al bon desenvolupament de la tesi	8,0	2,1	9,0	1,3
Les recomanacions de la Comissió de Seguiment (avaluacions anuals) han estat útils en el desenvolupament de la tesi	5,7	2,5	6,3	2,5
L'estada de mobilitat ha contribuït significativament en els resultats obtinguts	8,0	3,2	9,0	2,2
L'estada de mobilitat ha suposat una millora en la meua formació i les meves competències	9,8	0,7	9,3	2,0
El director o directora de tesi				
El director o directora de tesi va proposar un projecte de tesi inicial amb uns objectius clars	7,9	2,7	8,6	2,0
La freqüència amb què he mantingut reunions de treball o seguiment amb el director o directora ha estat adequada per portar a terme la tesi	7,5	2,7	9,1	1,8
En cas que la direcció hagi estat compartida, considero que la contribució de cada director o directora ha estat rellevant	7,7	2,6	8,6	2,0
El coneixement del tema de tesi per part del meu director o directora és molt alt	8,9	2,3	8,5	1,9
Considero que he tingut un bon director o directora Considero que he tingut un buen director o directora I believe that I have had a good thesis supervisor.	8,3	2,3	8,7	1,9
El tutor o tutora				
El tutor o tutora s'ha implicat en el seguiment del meu doctorat i m'ha informat dels procediments que he de seguir	6,8	3,1	6,7	2,9
Recursos per desenvolupar la tesi				
El grup de recerca ha disposat dels recursos necessaris per dur a terme el meu projecte.	7,9	2,2	9,0	1,6
L'accés a les fonts d'informació bibliogràfica ha estat adequat	7,2	2,7	7,5	2,4
Les infraestructures generals que he necessitat per desenvolupar el projecte han estat suficients	8,3	1,8	8,3	1,8
La informació pública				
La informació referent al doctorat que hi ha al web és accessible i m'ha resultat útil	6,6	1,6	7,0	1,8
Tràmits administratius				
Els procediments en línia han funcionat correctament	7,6	2,1	7,6	1,8
En els tràmits presencials he rebut un bon assessorament i una bona atenció	7,6	2,2	8,1	2,2
La informació i l'atenció que he rebut del coordinador o coordinadora del programa de doctorat o dels serveis administratius han estat adequades	8,7	2,1	9,4	1,2
Quan el director o directora (o tutor o tutora) no ha pogut resoldre algun problema he rebut l'ajut i l'orientació del coordinador o coordinadora del programa, de la comissió acadèmica del programa o d'algun membre d'aquesta	8,5	2,2	9,4	1,1
Satisfacció amb el programa	7,9	1,7	8,5	1,3

2.1. Valoració dels resultats de l'enquesta de satisfacció de doctors, doctores i estudiants de doctorat:

Els ítems de satisfacció amb una puntuació més elevada a la darrera enquesta son els següents:

- *"L'estada de mobilitat ha suposat una millora en la meva formació i les meves competències"* → 9,3
- *"Quan el director o directora (o tutor o tutora) no ha pogut resoldre algun problema he rebut l'ajut i l'orientació del coordinador o comissió acadèmica"* → 9,4
- *"La informació i l'atenció que he rebut del coordinador o coordinadora del programa de doctorat o dels serveis administratius han estat adequades"* → 9,4
- *"L'estada de mobilitat ha contribuït significativament en els resultats obtinguts"* → 9,0
- *"El grup de recerca ha disposat dels recursos necessaris per dur a terme el meu projecte"* → 9,0

Els aspectes millor valorats pels doctorands aquest any estan relacionats amb el suport institucional i la disponibilitat de recursos per a la recerca. Destaca especialment la percepció positiva de les estades de mobilitat, tant en termes de desenvolupament de competències (9,3) com en l'impacte en els resultats de la tesi (9,0). Això suggereix que aquestes experiències són molt ben valorades pels estudiants i aporten un benefici clar a la seva formació. També obté una puntuació molt alta (9,4) el suport rebut per part del coordinador o la comissió acadèmica en la resolució de problemes, així com la informació i atenció proporcionades pels serveis administratius. Aquests resultats indiquen que el programa ofereix un entorn de suport eficient i ben organitzat per als doctorands.

Els ítems de satisfacció amb una puntuació més baixa a la darrera enquesta son els següents:

- *"El tutor o tutora s'ha implicat en el seguiment del meu doctorat i m'ha informat dels procediments que he de seguir"* → 6,7
- *"Les recomanacions de la Comissió de Seguiment (avaluacions anuals) han estat útils en el desenvolupament de la tesi"* → 6,3
- *"La informació referent al doctorat que hi ha al web és accessible i m'ha resultat útil"* → 7,0
- *"Han estat útils per a la meva activitat de recerca"* → 7,7
- *"El desenvolupament de la tesi s'ha ajustat a la proposta inicial del pla de recerca"* → 7,5

Tot i la millora global en molts aspectes, hi ha elements que continuen sent punts febles dins del programa. La implicació del tutor en el seguiment del doctorat segueix sent l'aspecte amb la puntuació més baixa (6,7), fet que suggereix que el seu rol no és percebut com a essencial pels estudiants o que podria millorar en termes d'acompanyament. De manera similar, les recomanacions de la Comissió de Seguiment (6,3) no es consideren especialment útils per al desenvolupament de la tesi. A més, la

informació disponible al web (7,0) encara es percep com millorable, la qual cosa pot indicar que els estudiants tenen dificultats per accedir a la informació rellevant sobre el doctorat. Altres aspectes, com l'ajust del desenvolupament de la tesi al pla inicial (7,5) o la utilitat de les activitats de formació per a la recerca (7,7), també tenen puntuacions relativament baixes en comparació amb altres ítems.

Els ítems de satisfacció que han variat més respecte l'enquesta de l'any 2021 son els següents:

- *"La freqüència amb què he mantingut reunions de treball o seguiment amb el director o directora ha estat adequada per portar a terme la tesi"* → +1,6 (de 7,5 a 9,1)
- *"El grup de recerca ha disposat dels recursos necessaris per dur a terme el meu projecte"* → +1,1 (de 7,9 a 9,0)
- *"L'estada de mobilitat ha contribuït significativament en els resultats obtinguts"* → +1,0 (de 8,0 a 9,0)
- *"Quan el director o directora (o tutor o tutora) no ha pogut resoldre algun problema he rebut l'ajut i l'orientació del coordinador o comissió acadèmica"* → +0,9 (de 8,5 a 9,4)
- *"La informació i l'atenció que he rebut del coordinador o coordinadora del programa de doctorat o dels serveis administratius han estat adequades"* → +0,7 (de 8,7 a 9,4)

L'aspecte que més ha millorat respecte a 2021 és la freqüència de reunions amb el director de tesi (+1,6), fet que indica una millora en el seguiment i suport directe a l'estudiant. També s'han observat avenços importants en la percepció de la disponibilitat de recursos per part del grup de recerca (+1,1) i en l'impacte de les estades de mobilitat en els resultats (+1,0), la qual cosa suggereix una millora en les oportunitats i suports per als doctorands. A més, el suport del coordinador i la comissió acadèmica per a la resolució de problemes ha augmentat considerablement (+0,9), consolidant-se com un dels aspectes millor valorats. Finalment, la informació i atenció dels serveis administratius també ha experimentat una millora notable (+0,7), indicant un progrés en la comunicació i el suport institucional.

Conclusió general:

Els resultats mostren una tendència positiva en la satisfacció dels estudiants de doctorat, amb millores significatives en la percepció del suport administratiu, la direcció de la tesi i els recursos disponibles. No obstant això, hi ha àrees amb menys millora, com la utilitat de la Comissió de Seguiment, el paper del tutor i l'accessibilitat de la informació pública. Aquests aspectes podrien ser objecte d'accions específiques per seguir millorant l'experiència dels doctorands en el futur.

2.2. Valoració dels resultats de l'enquesta de satisfacció de directors / tutors:

La Taula 4 presenta la Satisfacció dels directors i tutors de tesi amb els estudis. Es detalla el nombre de directors i tutors de tesi que es posicionen en cadascun dels nivells de satisfacció que inclou el qüestionari de l'enquesta de satisfacció del professorat (escala de 1 a 10) en relació amb el total de directors de tesi que han respost l'enquesta (Total=19).

Taula 4. Satisfacció dels directors i tutors de tesi amb els estudis

Item Satisfacció	2021		2025	
	Mitjana/10	Desvest/10	Mitjana/10	Desvest/10
La formació prèvia del doctor o doctora s'adequa al programa de doctorat en el qual s'ha dut a terme la tesi doctoral.	9,1	1,0	9,4	1,2
La comissió de seguiment, a través de la seva valoració anual, ha contribuït de manera positiva al desenvolupament de la tesi doctoral.	7,9	1,9	8,1	2,7
Les activitats formatives s'adeqüen a les competències que s'haurien d'adquirir en cursar aquest programa de doctorat.	7,8	2,4	8,9	1,7
Les estades en altres centres han contribuït favorablement al desenvolupament de la tesi doctoral.	9,7	0,8	9,6	0,8
Considero adequat el temps que he dedicat a la direcció de la tesi doctoral.	8,8	1,6	9,2	1,2
Considero adequat el temps que he dedicat a la tutorització del doctorand/da			8,9	1,4
Els resultats de la tesi doctoral, en relació amb les publicacions o altres formes de difusió, s'han ajustat a les expectatives inicials.	8,3	1,7	9,1	1,2
El doctor o doctora ha assolit els objectius del doctorat en relació amb la seva formació per a la recerca.	9,0	1,4	9,6	0,9
La relació amb el doctor o doctora ha estat fluïda i s'ha mantingut sempre dins d'un bon clima de col·laboració.	9,4	1,3	9,9	0,5
La informació referent al programa de doctorat que hi ha al web és accessible i m'ha resultat útil.	7,1	2,1	8,3	1,8
El suport que he rebut de la coordinació del programa de doctorat ha estat adequat.	8,9	1,7	9,4	1,3
El suport que he rebut de la Secretaria Acadèmica d'IQS ha estat adequat	8,3	1,7	9,2	1,2
El suport que he rebut de l'Oficina de Recerca URL ha estat adequat			8,7	2,1
Conec la normativa i els procediments de doctorat.	8,9	2,3	8,5	1,9
Global	8,6	1,7	9,1	1,4

Els ítems de satisfacció amb una puntuació més elevada son els següents:

- *La relació amb el doctorand/a ha estat fluïda i en un clima de col·laboració (9,9)*
- *El doctorand/a ha assolit els objectius del doctorat en relació amb la seva formació per a la recerca (9,6)*
- *Les estades en altres centres han contribuït favorablement al desenvolupament de la tesi doctoral (9,6)*
- *La formació prèvia del doctorand/a s'adequa al programa de doctorat (9,4)*

Els resultats indiquen un alt grau de satisfacció en aspectes relacionats amb la col·laboració entre el professorat i els doctorands, així com en l'adequació de la formació prèvia i les experiències en altres centres. Això suggereix que el programa ofereix un bon entorn de treball i oportunitats de formació complementària.

Els ítems de satisfacció amb una puntuació més baixa son els següents:

- *Conec la normativa i els procediments de doctorat (8,5)*
- *La comissió de seguiment ha contribuït positivament al desenvolupament de la tesi doctoral (8,1)*

- *El suport rebut de l'Oficina de Recerca URL (8,7)*
- *La informació sobre el programa de doctorat disponible a la web és accessible i útil (8,3)*

Tot i que aquestes puntuacions són encara força positives, indiquen àrees de millora, especialment en la comunicació i claredat sobre la normativa i el suport proporcionat per certs serveis administratius i de recerca.

Els ítems de satisfacció que han variat més respecte l'enquesta de l'any 2021 son els següents:

- *Les activitats formatives s'adeqüen a les competències que s'han d'adquirir (+1,1 punts: de 7,8 a 8,9)*
- *Els resultats de la tesi doctoral s'han ajustat a les expectatives inicials (+0,8 punts: de 8,3 a 9,1)*
- *La informació sobre el programa de doctorat disponible a la web és accessible i útil (+1,2 punts: de 7,1 a 8,3)*
- *El suport de la Secretaria Acadèmica (+0,9 punts: de 8,3 a 9,2)*

L'increment més notable es veu en la percepció de la qualitat de les activitats formatives i en l'adequació dels resultats de la tesi a les expectatives. Això podria indicar millores en la planificació de la formació doctoral i una millor orientació dels doctorands en les seves publicacions i disseminació científica. També s'observa una millora en l'accessibilitat de la informació en línia, tot i que encara hi ha marge de millora.

Conclusió General

L'any 2025 mostra una millora global en la satisfacció del professorat respecte al 2021, amb una mitjana general que passa de 8,6 a 9,1. Els aspectes més ben valorats inclouen la relació entre el professorat i els doctorands, així com la formació rebuda. No obstant això, hi ha àrees de millora en la claredat de la normativa i en la percepció del suport administratiu i de recerca. Les millores de la informació pública i de la pàgina web dutes a terme en els darrers anys (fruit de l'acció de pla de millores) han tingut un impacte positiu en la satisfacció del professorat.

3. Valoració i proposta del pla de millora

	Origen	Diagnòstic	Identificació de les causes	Objectius a assolir	Accions proposades	Prioritat	Responsable	Termini	Implica modificació?	Abast	Estat
IQS-SE-67	Comissió Acadèmica Programa de Doctorat	No es disposa d'una sistemàtica documentada per tal de donar el feedback de l'avaluació anual que realitza la CAPD a l'alumnat.	El retorn formal de les avaluacions anuals de la CAPD es limita a una qualificació APTE / NO APTE.	L'alumnat i directores de tesi del programa han de disposar del feedback de la CAPD sobre l'avaluació inicial i el seguiment del seu pla de recerca de forma detallada i sistemàtica.	Dissenyar un informe d'avaluació i seguiment del doctorand, i emetre'l després de cada avaluació anual.	Alta	Coordinador Programa de Doctorat	Juny 2022	No	PDBIO	Tancada Juliol 2022 (Nota 1)
IQS-SE-63	Autoinforme d'acreditació 2021	Manca un programa clar i estable de formació en competències transversals.	Les activitats formatives incideixen sobre les competències transversals però no incorporen les metodologies actuals	Millorar la formació en competències transversals (soft-skills) del alumnat i millorar el seu grau de satisfacció amb la formació rebuda i la percepció d'utilitat d'aquesta mateixa.	Elaborar i implementar un pla de formació en competències transversals (soft skills)	Media	CoordinadorPD / Degà IQS-SE Director de RRHH i Serveis	Curs 2022-2023	No	PDBIO PDQEQ	Tancada Març 2022 (Nota 2)
IQS-SE-64	Autoinforme d'acreditació 2021	Part de l'alumnat titulat perd el contacte amb IQS.	No existeix un mecanisme clar de seguiment dels titulats del programa.	-Reforçar el vincle dels alumnes titulats del programa amb IQS. -Millora de la participació a les enquestes a antics alumnes del programa.	-Establir un pla d'actuació específic pel PD d'AIQS / Alumni IQS . -Actualització dades en CRM	Media	Degà /Directora de Comunicació	Curs 2023-2024	No	PDBIO PDQEQ	Iniciat
IQS-SE-65	Autoinforme d'acreditació 2021	És convenient augmentar la internacionalització del programa.	La col·laboració internacional no s'estén a totes les activitats del programa.	Augmentar : -la participació de professorat internacional en la direcció i seguiment -el nombre de tesis doctorals en règim de co-tutela	Establir un pla de treball per augmentar la dimensió internacional de les activitats del programa	Alta	Coordinador del Programa / Degà	Curs 2023-2024	No	PDBIO PDQEQ	Iniciat

Informe de Seguiment de Titulació: Programa de Doctorat en Bioenginyeria, URL Curs 23-24

	Origen	Diagnòstic	Identificació de les causes	Objectius a assolir	Accions proposades	Prioritat	Responsable	Termini	Implica modificació?	Abast	Estat
				-el nombre de doctors d'afiliació internacional en els tribunals avaluadors que han de jutjar les tesis doctorals -les tesis doctorals amb menció internacional							
IQS-SE-66	Autoinforme d'acreditació 2021	La Línia de recerca 7 ha disposat de molt pocs alumnes en els darrers cursos.	Reorganització dels grups de recerca.	Disposar de més alumnes en la línia de recerca 7 del programa de Doctorat.	Establir un pla de treball per a la promoció de la línia de recerca 7.	Alta	CAPD Degà IQS-SE Departament Bioenginyeria	Curs 2023-2024	No	PDBIO	25%
IQS-SE-78	ISPD 23-24	Adaptar el procés d'admissió indicat en les memòria de verificació al que està publicat a la web i que s'està duent a terme.	Es detecta una discrepància entre la informació de la web i la informació de la memòria en relació al procés d'admissió del programa de Doctorat.	Disposar de la informació completa del procés d'admissió a la memòria de la titulació.	- Identificar la informació que cal completar a la memòria de la titulació. - Modificar la memòria de la titulació. - Aprovació de les modificacions.	Alta	Coordinador de la titulació / Degà	Des. 2025	Si	PDBIO PDQEQ	25%
IQS-SE-79	ISPD 23-24	Ajustar l'activitat formativa Col-laboració docent a les referències que es determinen en el RD 103/2019 pel que s'aprova l'Estatut de Personal Docent i Investigador en Formació (EPIF).	La dedicació dels estudiants a l'activitat formativa Col-laboració docent és molt elevada.	Establir un dedicació dels estudiants a l'activitat formativa Col-laboració docent d'acord amb els requisit del RD 103/2019.	-Realitzar estudi per tal d'identificar les necessitats de col-laboradors i la previsió d'estudiants de PD considerant les diferents casuístiques (Beques / Dedicació). -Elaborar pla d'actuacions per tal de reajustar l'assignació.	Alta	Degà	Curs 2024-2025	Si	PDBIO PDQEQ	Tancada
IQS-SE-80	ISPD 23-24	Completar la informació pública rellevant per als grups d'interès, incloent-hi resultats de seguiment, acreditació, etc., i informació sobre la satisfacció dels grups	La web dels programes de doctorat no disposa de la informació completa i actualitzada com la resta de les	Disposar de la web dels programes de doctorat amb tota la informació completa i actualitzada	- Detectar els aspectes/apartats a actualitzar a la web. - Modificar/actualitzar les webs dels programes de doctorat amb la informació actualitzada dels ISPDs.	Alta	Degà	Curs 2024-2025	No	PDBIO PDQEQ	Tancada

Informe de Seguiment de Titulació: Programa de Doctorat en Bioenginyeria, URL Curs 23-24

	Origen	Diagnòstic	Identificació de les causes	Objectius a assolir	Accions proposades	Prioritat	Responsable	Termini	Implica modificació?	Abast	Estat
		d'interès del programa, a més de mostrar l'evolució temporal dels corresponents indicadors.	titulacions del centre.								
IQS-SE-81	ISPD 23-24	Implantar el SGIC en la seva totalitat i dur a terme els processos segons allò establert (o revisar aquests per tal que s'adaptin a la gestió real dels programes).	El MSGIQ d'IQS no contempla els programes de doctorat en els seus processos.	Disposar del manual del SGIQ d'IQS actualitzat incloent els programes de doctorat.	<ul style="list-style-type: none"> - Identificar els apartats a modificar del MSGIQ. - Treball de modificació/actualització del SGIQ - Aprovació del MSGIQ actualitzat pel Consell Acadèmic i de Qualitat i per la UQIAD (URL) 	Alta	Directora de Qualitat	Maig 2024 Març 2025	No	PDBIO PDQEQ	75%
IQS-SE-82	ISPD 23-24	Assegurar que es recull la satisfacció dels tots els grups d'interès del programa.	Necessitat d'incorporar el procés de recollida de la satisfacció en relació al programa de doctorat al MSGIQ.	Aplicació de forma sistemàtica de l'enquesta de satisfacció de directors de tesis i doctorands del programa per tal de disposar d'indicadors de satisfacció d'aquests grups d'interès.	<ul style="list-style-type: none"> - Incloure les enquestes de satisfacció del programa de doctorat al MSGIQ. - Aplicar les enquestes segons el calendari establert. - Analitzar la informació sobre la satisfacció i donar difusió dels informes corresponents. 	Alta	Directora de Qualitat Secretari General	Maig 2025	No	PDBIO PDQEQ	75%
IQS-SE-83	ISPD 23-24	Implantar correctament el D0/01 Procés estratègic per a la seva revisió i millora, i transformar el pla de millora en una eina de treball dinàmica, que contribueixi a la presa de decisions i millora dels programes.	El pla de millora no es treballa de manera sistemàtica perquè el MSGIQ no contempla els programes de doctorat en els seus processos i per tant no es realitzen els ISPDs de manera regular.	Sistematitzar el procés de seguiment dels programes de doctorat i dels corresponents plans de millora.	<ul style="list-style-type: none"> -Incorporar la sistemàtica de seguiment de la titulació (ISPDs) i - Incorporar la sistemàtica de seguiment del pla de millora dels programes de doctorat. 	Alta	Degà	Maig 2025	No	PDBIO PDQEQ	75%

Nota 1: En l'avaluació anual del curs 2021/22 es va implementar un format nou d'informe de les avaluacions anuals, que s'envia individualment a cada estudiant

Nota 2: El 29/03/2022 es va presentar als doctorands l'"IQS PhD Talent Programme", que té com a objectiu la formació en competències transversals